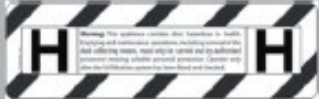
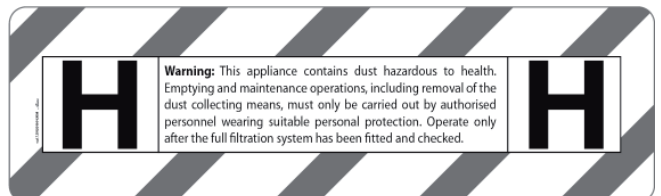
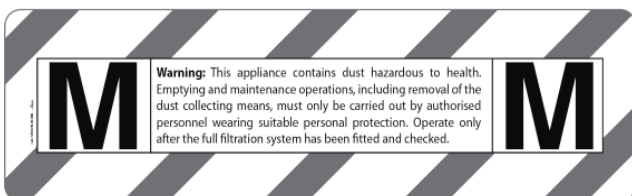


LAVOR PRO

Bedienungsanleitung Feinstaubsauger PRO Line

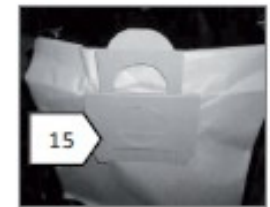
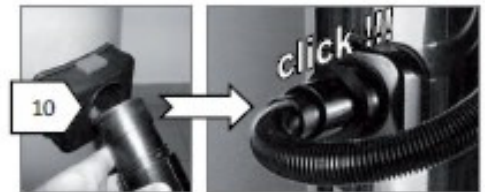
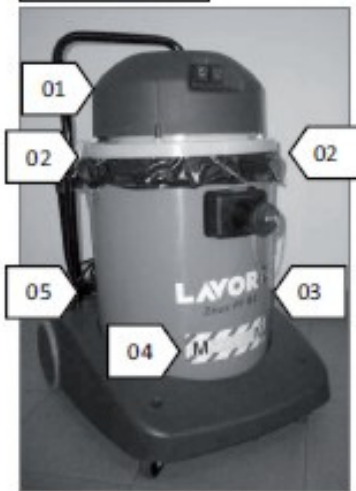
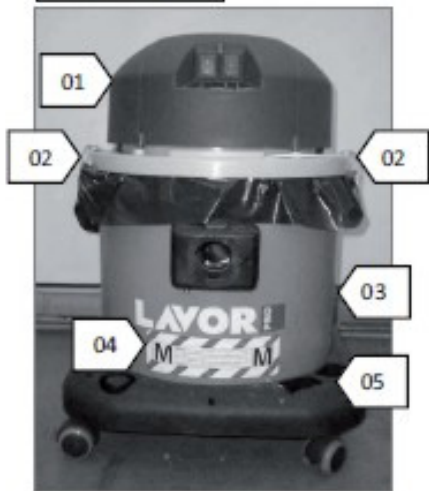


ATTENZIONE: LEGGERE LE ISTRUZIONI PRIMA DELL'UTILIZZO
WARNING: READ THE INSTRUCTIONS CAREFULLY BEFORE USE
ATTENTION: LIRE ATTENTIVEMENT LES INSTRUCTIONS AVANT L'USAGE
ACHTUNG: DIE ANWEISUNGEN BITTE VOR GEBRAUCH SCORFÄLTIG LESEN
ADVERTENCIA: LEER ATENTAMENTE LAS ADVERTENCIAS ANTES EL USO DE APARADO
HOGELEUKNINGEN: LEES ALLE INSTRUCTIES VOORDAT U HET APPARAAT GAAFT GEBRUIKEN
ANTENÇÃO: LEIA AS INSTRUÇÕES ANTES DO USO
BEMERK: GENIEMLIES BRUIGERVEJLEDNINGEN NÅJE INDEN ANVENDELSE
GEBRUEK: LUS NUGGKONNT BRUKSÅVVISNINGEN INNAN ANVÄNDNING
VAROITUS: LUE TÄMÄ OHJEKIRJIA HUOLELLISESTI ENNEN KÄYTTÖÄ
ΠΡΟΣΟΧΗ: ΑΒΑΞΑΤΕ ΤΙΣ ΟΔΗΓΙΕΣ ΠΡΙΝ ΤΗ ΧΡΗΣΗ
ADVARSEL: LES BRUKSÅVVISNINGEN NØVE FØR BRUK



KRONOS PF-ESM

ZEUS PF-ESM



Deutsch

- 01.– Abdeckhaube
- 02.– Verschlusshaken
- 03.– Tank und technische Daten
- 04.– Kategorie Klassen Zertifikat
- 05.– Zubehör Halterung
- 06.– Alarm LED Signal: geringe Saugleistung, Verstopfung des Filters oder dem Schlauch Zubehör
- 07.– An/Aus Schalter
- 08.– Wahlschalter: „Manuell“ Normal saugen / „Auto“ saugen mit Elektrowerkzeugen
- 09.– Wahlschalter: Filterrüttler
- 10.– Schlauchanschluss
- 11.– Kunststoff Sicherheit und Sammelfilter äußerer Sitz
- 12.– Kunststoff Sicherheit und Sammelfilter eingehender Sitz
- 13.– Sicherheitsventil geschlossene Position (Kunststoff Sicherheit und Sammelfilter)
- 14.– Papiersammelfilter eingehender Sitz
- 15.– Sicherheitsventil geschlossene Position (Papiersammelfilter)
- 16.– Patronenfilter Verschluss in Position
- 17.– Patronenfilter eingehender Sitz
- 18.– Schwimmer
- 19.– Steckeranschluss
- 20.– Verschlusskappe
- 21.– Staubsaugeroberteil Entfernungssystem
- 22.– Antielektrostatische gegenwärtige Vorrichtung korrekter Sitz
- 23.– Ablaufschlauch

Inhaltsverzeichnis:

1	Allgemeine und wichtige Sicherheitsinstruktionen
2	Beschreibung
2.1	Zweck
2.2	Betriebs Elemente
3	Am Anfang / Vor Beginn
3.1	Montage des Staubsaugers
4	Verbindungen / Befehle / Operation
4.1	Verbindungen
4.1.1	Das Anschließen des Ansaug Schlauches
4.1.2	Elektrische Verbindungen
4.1.3	Das Anschließen von elektrischen Geräten am Staubsauger
4.2	Das Einschalten des Staubsaugers
4.2.1	Schalter Positionen
4.2.2	AUTO Schalter Position
4.2.3	Saugspannungsregler
4.3	Vakuumfilter Leistungsfähigkeitsprüfung
4.4	Warnsignal für niedrige Filterleistung
4.5	Reinigung der Filterelement
5	Anwendungen und Techniken
5.1	Technik
5.1.1	Das Aufnehmen trockener Substanz
5.1.2	Das Aufnehmen von Flüssigkeiten
6	Nach der Benutzung
6.1	Das Ausschalten des Staubsaugers und die Lagerung
7	Wartung
7.1	Wartungsplan
7.2	Wartungsinformationen
7.2.1	Das Ersetzen der Papier- oder Plastikfilters
7.2.2	Das Ersetzen der Patronenfilter
7.2.3	Das Leeren des Behälters / Schmutzauffangtank
8	Problembehebungen
9	Weitere Hinweise
9.1	Recycling des Staubsaugers / Entsorgung
9.2	Garantie
9.4	Technische Daten
9.5	Zubehör
9.6	EC Erklärung und Konformität

1. Allgemeine und wichtige Sicherheitsinstruktionen

Allgemeine und wichtige Sicherheitsanweisungen

Verwendeten Bestandteile der Verpackung (z.B. Plastikbeutel) können gefährlich sein: Halten Sie diese von Kindern und Tieren fern.

Der Gebrauch dieser Maschine für etwas, das nicht in diesem Handbuch angegeben ist, kann gefährlich sein und muss vermieden werden.

Vor dem Leeren des Tanks, schalten Sie die Maschine aus und trennen Sie den Stecker von der Steckdose. Überprüfen Sie immer das Gerät vor dem Gebrauch.

Die Ansaugdüse sollte vom Körper, besonders von den Augen, Ohren und dem Mund ferngehalten werden. Erlauben Sie nie Kindern, mit elektrischen Geräten ohne erwachsene Aufsicht zu spielen.

Die Ausrüstung sollte vor dem Gebrauch richtig gesammelt werden.

Stellen Sie sicher, dass verwendete Steckdosen für die Maschine richtig sind.

Überprüfen Sie, dass die auf dem Typenschild angezeigte Stromspannung dieselbe als die Versorgungsstromspannung ist.

Diese Maschine ist nicht zum Aufnehmen brennbarer oder explosiver Stoffe entworfen

Führen Sie nie eine Wartung an der Maschine durch, ohne den Stecker von der Steckdose zu entfernen oder wenn Sie die Maschine verlassen.

Das Hauptversorgungskabel sollte nicht verwendet werden, um die Maschine zu ziehen oder zu heben.

Die Maschine sollte nie im Wasser eingetaucht oder unter einem Druck Strahl gereinigt werden.

Untersuchen Sie regelmäßig das Hauptkabel und die Maschine auf eventuelle Schäden. Wenn Sie einen Schaden finden kontaktieren Sie Ihr Service Center für Reparaturen.

Wenn Verlängerungskabel verwendet werden, stellen Sie sicher, dass das Verlängerungskabel für den Gebrauch mit der Ausrüstung passend ist.

Verwenden Sie keine aufgerollten Kabel, das führt zu einem Spannungsabfall oder einer Überhitzung. Halten Sie es zu jeder Zeit trocken.

Das Gerät sollte nicht zur Aufnahme von Wasser aus Behältern Toiletten, Badewannen, etc. verwendet werden.

Lassen Sie das Gerät nie unbeaufsichtigt laufen.

Vor dem aufsaugen von Flüssigkeiten überprüfen Sie, ob der Schwimmer richtig funktioniert, (Bild 18)

Sollte das Gerät umkippen, wird empfohlen, dass die Maschine vor dem Ausschalten aufgestellt wird.

Wenn Schaum / Flüssigkeit aus der Maschine kommen sollte diese sofort ausgeschaltet werden.

Aggressive Lösungsmittel oder Reinigungsmittel sollten nicht für oder mit der Maschine eingesetzt werden.

Service und Reparaturen müssen von qualifiziertem Personal durchgeführt werden. Ersatzteile für die Maschine müssen die Original Herstellerersatzteile sein.

Der Hersteller haftet nicht für etwaige Schäden/Verletzungen verursacht an Personen oder Eigentum aufgrund der falschen Verwendung der Maschine, die nicht in dieser Anleitung angegeben sind.

Lassen Sie den Staubsauger nur von Personen, die in der Handhabung unterwiesen und ausdrücklich ermächtigt wurden, verwenden.

Allgemeine Hinweise: Ziel und Verwendungszweck

Der Staubsauger in diesem Handbuch beschrieben ist für einen professionellen Gebrauch.

Folgende Materialien dürfen nicht durch den Staubsauger aufgenommen werden:

Heiße Materialien (z. B. brennende Zigaretten, heiße Asche, etc.);

Brennbare, explosive, aggressive Flüssigkeiten (z.B. Benzin, Lösungsmittel, Säuren, Laugen, etc.);

Brennbarer, explosiver Staub (z. B. Magnesium oder Aluminium Staub usw.);

Asbest;

Wenn der Staubentferner verwendet wird, muss die Rate mit der die Luft im Raum ausgetauscht wird ausreichend sein, wenn die Abluft aus dem Sauger Reiniger in den Raum geblasen wird (bitte beachten Sie die geltenden Vorschriften in Ihrem Land).

Vor Beginn der Arbeiten muss das Bedienpersonal über folgendes informiert werden:

Die Nutzung des Staubsaugers

Risiken im Zusammenhang mit dem Material das aufgenommen wird

Sichere Entsorgung des aufgenommenen Materials;

Allgemeine Hinweise: Vor dem Start

Überprüfen Sie das Netzkabel regelmäßig auf Anzeichen von Beschädigungen, z. B. Risse oder Alterung. Wenn das Netzkabel beschädigt ist, muss es durch den Servicepartner zur

Vermeidung möglicher Gefahren ersetzt werden.

Beschädigen Sie nicht das Netzkabel (z.B. durch Überfahren, Zerren, Quetschen).

Ziehen Sie das Netzkabel stets am Stecker raus (nicht ziehen oder zerren).

Untersuchen Sie den Staubsauger, dass er in einem einwandfreien Zustand ist.

Der Stecker und die Kupplungen im Netzkabel müssen mindestens spritzwassergeschützt sein.

Niemals den Staubsauger verwenden, wenn das Filterelement beschädigt ist.

Allgemeine Hinweise: Aufnehmen von Flüssigkeiten

(Während diesem Vorgang ist der Staubsauger nicht für gefährliche Staube zertifiziert)

Aggressive, brennbare Lösungsmittel oder Reinigungsmittel sollten nicht aufgenommen werden.

Wenn sich Schaum entwickelt oder Flüssigkeit austritt, schalten Sie Maschine sofort ab und leeren Sie den Schmutzbehälter. Vor Aufsaugen von Flüssigkeiten überprüfen Sie den Schwimmer auf seine korrekte Funktion.

Allgemeine Hinweise: elektrische Komponenten

Überprüfen Sie die Nennspannung des Staubsaugers vor dem anschließen an das Netz.

Stellen Sie sicher, dass die Spannung die auf dem Typenschild vermerkt ist, mit der Spannung des örtlichen Stromnetzes übereinstimmt.

Es wird empfohlen, dass der Staubsauger verbunden ist über einen Fehlerstromschutzschalter. Spritzen Sie niemals Wasser auf den oberen Teil des Staubsaugers. Gefahr für Personen, Risiko oder Kurzschluss.

Allgemeine Hinweise: Werkzeug Anschluss

Verwenden Sie den Anschluss am Staubsauger nur für die in der Betriebsanleitung definierten Zweck.

Bevor Sie ein Gerät an der Gerätesteckdose anschließen:

- 1 Schalten Sie den Staubsauger aus
- 2 Schalten Sie das Gerät, dass angeschlossen wird ab.

ACHTUNG: Beachten Sie die Betriebsanleitung und Sicherheitshinweise für Geräte die an den Staubsauger angeschlossen werden.

Allgemeine Hinweise: Instandhaltung, Reinigung und Reparatur

Nur die Wartungsarbeiten durchführen, die in der Bedienungsanleitung beschrieben sind. Ziehen Sie immer den Netzstecker vor dem Reinigen und der Wartung des Staubsaugers.

Während der Wartung und Reinigung des Staubsaugers, gehen Sie mit äußerster Sorgfalt um, dass keine Gefahr für das Wartungspersonal und andere Personen entsteht.

Im Wartungsbereich:

Verwenden Sie gefilterte obligatorische Lüftung;

Schutzkleidung;

Reinigen Sie den Wartungsbereich, so dass keine schädlichen Stoffe in die Umgebung gelangen;

Vor dem Entfernen der Staubsaugers aus dem Bereich, der mit schädlichen Stoffen verunreinigt ist:

Reinigen Sie die Außenseite des Staubsaugers, wischen Sie ihn ab oder packen Sie den Staubsauger in einer gut verschlossenen Verpackung.

Reinigung kann bei allen Teilen bewirkt werden: Staubsauger Oberteil, Zubehör, elektrisches Kabel, Rollwagen, in allen Teilen wo eine mögliche staubige Ablagerung entsteht, einschließlich Ober- und Unterteil. Abdeckung für nicht staubdichte Fächer sollten für die Reinigung entfernt werden:

Das Staubsauger Oberteil kann durch Metall Schließhaken entfernt werden, wie in der Bebilderung dargestellt.

Zur Vermeidung von schädlichen Staubablagerungen und Verbreitung schließen Sie den Sammler mit dem Deckel. Während den Wartungs- und Reparaturarbeiten alle kontaminierten Teile, die nicht zufrieden stellend gereinigt werden konnten, müssen:

In gut verschlossenen Säcken verpackt werden bzw. entsorgt werden, entsprechend den geltenden Vorschriften für derartige Müllentsorgung.

Eine Staub Untersuchung muss mindestens einmal jährlich durchgeführt werden, durch den Service Partner oder geschulte Personen. Dieser Test umfasst beispielsweise, ob es Beschädigung am Filter gibt, ist der Sauger luftdicht verschlossen, das Zubehör arbeitet ordnungsgemäß.

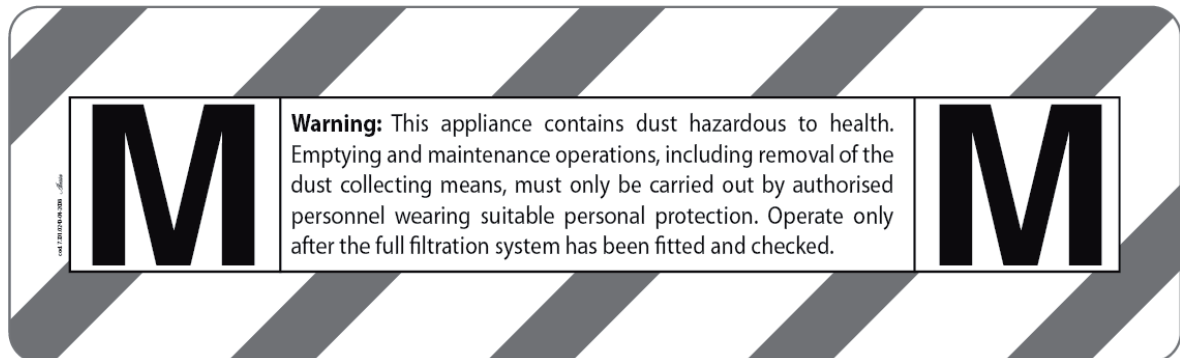
Allgemeine Hinweise: Zubehör und Ersatzteile

Verwenden Sie nur Zubehör, das mit dem Staubsauger geliefert wurde oder spezifiziert in der Bedienungsanleitung steht. Die Verwendung anderer Zubehörteile kann die Sicherheit beeinträchtigen. Verwenden Sie nur Original Zubehör und Ersatzteile (siehe Abschnitt 9.5). Die Verwendung anderer Teile kann die Sicherheit beeinträchtigen.

2 BESCHREIBUNG

2.1 Zweck

Die Staubsauger sind geeignet zum saugen von trockenem, nicht brennbarem Staub, nicht brennbare Flüssigkeiten, Sägemehl und Staub der international in den Klassen identifizierbar ist.



M Klasse Zertifikat = Es ist die Fähigkeit des Staubsaugers (trotz des Filtersystems und die Herstellungsmerkmale des Staubsaugers) die 99,9% aller gesaugten Stäube mit MAK (Maximale Arbeitsplatz Konzentration) zu halten die höher als 0,1 mg/m³ sind.

Einige Beispiele

Die Stäube, die mit diesen Staubsauger gesaugt werden können sind z.B. Arbeitsrückstände von: Holz, Kupfer, Insektizid und Pestizid, Mangan (Werkzeuge der Erdbewegungsausrüstung), Platin, Nickel usw.

WARNUNG: Dieses Gerät enthält gesundheitsschädliche Stäube.

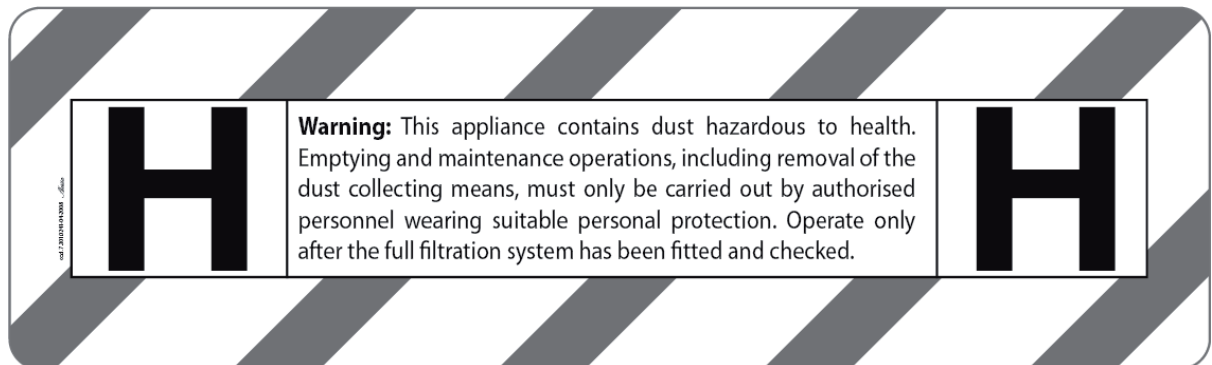
Das Leeren und die Wartungsarbeiten, einschließlich des Entsorgens des gesammelten Staubes, darf nur von autorisiertem Personal ausgeführt werden, das die passende Schutzkleidung trägt.

Bedienen Sie das Gerät nur nach dem die Filteranlage eingebaut und vollständig geprüft wurde (IEC EN 60335 2 69:2006 09 A2).

WARNUNG: Dieses Gerät enthält gesundheitsschädliche Stäube.

Das Leeren und die Wartungsarbeiten, einschließlich des Entsorgens des gesammelten Staubes, darf nur von autorisiertem Personal ausgeführt werden, das die passende Schutzkleidung trägt.

Bedienen Sie das Gerät nur nach dem die Filteranlage eingebaut und vollständig geprüft wurde



H Klasse Zertifikat = Es ist die Fähigkeit des Staubsaugers (trotz des Filtersystems und die Herstellungsmerkmale des Staubsaugers) die 99,995% aller gesaugten Stäube mit MAK (Maximale Arbeitsplatz Konzentration) zu halten die höher als 0,005 mg/m³ sind.

Einige Beispiele

Die Stäube, die mit diesen Staubsauger gesaugt werden können sind z.B. Arbeitsrückstände von:

Asbest (nur in Deutschland ist eine spezifische Zertifizierung notwendig), Blei, Bakterien / Schimmelpilze / Keime (sie können im Krankenhaus bei Renovierungen gefunden werden), Cadmium (Akkumulatoren und Anti Rost), Chromat Kalium (Streichhölzer, Bleistifte, imprägniertes Holz, Drucker Tinte, etc.).

WARNUNG: Dieses Gerät enthält gesundheitsschädliche Stäube.

Das Leeren und die Wartungsarbeiten, einschließlich des Entsorgens des gesammelten Staubes, darf nur von autorisiertem Personal ausgeführt werden, das die passende Schutzkleidung trägt.

Bedienen Sie das Gerät nur nach dem die Filteranlage eingebaut und vollständig geprüft wurde (IEC EN 60335 2 69:2006 09 A2).

WARNUNG: Dieses Gerät enthält gesundheitsschädliche Stäube.
Das Leeren und die Wartungsarbeiten, einschließlich des Entsorgens des gesammelten Staubes, darf nur von autorisiertem Personal ausgeführt werden, das die passende Schutzkleidung trägt.
Bedienen Sie das Gerät nur nach dem die Filteranlage eingebaut und vollständig geprüft wurde

* MAK (Maximale Arbeitsplatz Konzentration) ist ein Wert (in mg/m³), das die maximale Konzentration von Staub in einem Arbeitsbereich festlegt, der nicht zu Verletzungen am Menschen führt. Je niedriger der MAK Wert ist, desto gefährlicher ist der Staub.

Für das Absaugen von schädlichen oder potenziell schädlichen Stäuben ist es Pflicht, das alle Filter von der Maschinenausgestattet verwendet werden.

2.2 Betriebselemente

Es ist notwendig, die illustrierten Anzeigen in diesem Handbuch zu kennen.

3 Am Anfang / Vor Beginn

3.1 Montage des Reinigers

ACHTUNG:

Bei der Lieferung liegen einige der Zubehörteile im Tank und müssen entfernt werden, bevor Sie den Staubsauger zum ersten Mal verwenden.

Entfernen Sie den oberen Teil des Staubsaugers. Der Netzstecker sollte nicht in der Steckdose stecken.

Es ist notwendig, die richtige Positionierung der Filter zu überprüfen:

Ertrags Filter und Papier Entsorgung, Ertrag Filter und Sicherheits- Kunststoff, Patronenfilter, Filtertuch. Für die korrekte Position der Filter ist es notwendig, die illustrierten Anzeigen in diesem Handbuch zu kennen.

WICHTIG:

Um auf die Fotografien zu verweisen, überzeugen sich über die richtige Position der Filtern, dem Zubehör, und dass der Haken in der richtigen Position ist an dem elektrostatischen Beweissystem dünnen Platte für eine ordnungsgemäße Kopf / Tank Befestigung.

Es ist notwendig, die illustrierten Anzeigen in diesem Handbuch zu kennen.

4 Verbindungen und Abschlüsse

4.1 Anschlüsse

Alle Anschlüsse (Zubehör, Filter, elektrische, Werkzeug) müssen bei der Nutzung in Hinblick auf die Sicherheit der Rechtsvorschriften beachtet werden.

4.1.1 Anschluss des Saugschlauches

Für den korrekten Anschluss der Leitung ist es notwendig, dass die illustrierten Anzeigen dieser Anleitung befolgt werden. Es ist notwendig, um sicher zu sein, dass alle Verbindung korrekt anschlossen sind.

4.1.2 Elektrische Verbindung

Die auf dem Typenschild gezeigte Betriebsstromspannung muss der Stromspannung der Haupt Versorgung entsprechen. Stellen Sie sicher, dass der Staubsauger ausgeschaltet ist.

1. Stellen Sie sicher, dass die Filter richtig angebracht sind und das Rohr an den Streben richtig eingerastet;
2. Schließen Sie das Netzkabel in eine vorschriftsmäßig installierte und abgesicherte Steckdose mit einem irdenen Kontakt an.

4.1.3 Anschluss von Elektrogeräten an die AUTOMATIK Steckdose

Es kann nur Elektrowerkzeug entspricht den erforderlichen Richtlinien, und entsprechend den elektrischen Spezifikationen verwendet werden.

Die Verwendung von Werkzeugen die nicht den grundlegenden Normen entsprechen, entbindet den Hersteller von jeder Haftung für Schäden an Personen oder Schäden.

Siehe Kapitel Technische Daten für weitere Details. Bevor Sie das Gerät anschließen:

1. Beachten Sie, dass das Gerät und der Staubsauger ausgeschaltet sind;
2. Schließen Sie das Gerät an der vorhandenen elektrischen Steckdose am Saugerkopf an;

4.2 Einschalten des Staubsaugers

Zum Einschalten des Staubsaugers ist es notwendig, die Anweisungen dieses Handbuchs und der Sicherheitsnormen genau zu kennen.

4.2.1 Schalterstellung

Es ist notwendig der illustrierten Anzeige in dieser Anleitung zu folgen.

4.2.2 AUTO Schalterstellung

Achtung:

Vor dem Einschalten des AUTO Modus sichergehen, dass das Elektrowerkzeug ausgeschaltet ist.

1 Im AUTO Modus geht der Sauger erst an, wenn der Verbraucher eingeschaltet wird;

2 Nach Abschalten des Werkzeuges wird der Staubsauger für einige Sekunden weiterlaufen, um den Schlauch vom gesammelten Staub zu entleeren.

4.2.3 Saugspannungsregulierung

Gemäß der Version des Staubsaugers ist die Kraft des Saugens vom Schalter regulierbar, der 1 oder 2 Saugmotoren auswählt.

Wenn 2 Saugmotoren im Betrieb sind, ist es verboten, gleichzeitig die Steckdose für das Werkzeug zu verwenden

4.3 Vakuumpfilter Leistungsfähigkeitsprüfung

Es ist wichtig den korrekten Betrieb der niedrigen Saugleistungslampe zu prüfen, und das ist:

1 Prüfen Sie, dass alle verfügbaren Filter vorhanden und richtig in der Maschine eingesetzt sind.

2 Ist der Staubsauger in Betrieb, schließen Sie das Saugrohr, die niedrige Saugleistungslampe muss nun leuchten. Siehe hierzu bitte die zugehörigen Bilder in dieser Anleitung.

4.4 Saugstärkenalarm

Fällt die Saugleistung unter den Wert von 20 m/sec, wird ein Alarm ausgelöst, bitte prüfen Sie das Filtersystem und reinigen Sie dieses.

4.5 Filterreinigungen

Bitte prüfen Sie die Einleitungsbilder in denen die Filterreinigung und der Wechsel dargestellt werden.

Achten Sie bei der Reinigung darauf geeignete Schutzkleidung zu tragen.

Achten Sie beim reinigen des Filters darauf das der Sauger Stromfrei ist.

5 Anwendungen

5.1 Techniken

Bei korrektem Einsatz und Einhaltung der Wartungsintervalle wird dieser Feinstaubsauger zur Aufnahme von Feinstäuben nach der jeweiligen Klassifikation eingesetzt.

5.1.1 Saugen von trockenen Stäuben

Achtung: Saugen Sie keine leicht entflammaren Stäube und Substanzen ein!!

Zum Saugen von "M" oder "H" Stäuben ist es absolut notwendig das die jeweils korrekten Filterarten verwendet werden.

Es muss auf einen perfekten Sitz geachtet werden, damit die Funktion und die Filterfähigkeit voll erfüllt werden kann. Einwegfangsäcke müssen gut verschlossen und nicht beschädigt bei Sammelstellen entsorgt werden. Dieser Service wird auch teilweise von Gemeinden und Kommunen kostenlos angeboten.

5.1.2 Saugen von Flüssigkeiten

(Achtung: Saugen Sie keine leicht entflammaren Flüssigkeiten auf)

Beim Nassaugen müssen alle innenliegenden Papierfilter entnommen werden. Prüfen Sie ob der im Motorkopf sichtbare Schwimmerschalter sauber in der Kunststoffführung läuft und nicht festsetzt.

Achten Sie beim entleeren des Behälters darauf das der Sauger stromlos ist. Spülen Sie nach der Nutzung den Behälter mit klarem Wasser aus.

Benutzen Sie keine scharfen Reinigungsmittel.

6 Nach der Nutzung

6.1 Stellen Sie alle Schalter in die 0 Stellung (OFF)

1. Nach dem Saugen von Feinstaub wird empfohlen den Sauger von außen gründlich zu reinigen.
 - 2 Stellen Sie alle Schalter auf OFF und entfernen Sie das angeschlossene Zubehör.
 - 3 Entfernen Sie den Saugschlauch und verschließen Sie die Saugseite mit dem Sicherungsstopfen.
 - 4 Achten Sie darauf das Stromkabel sauber aufzuwickeln um Beschädigungen zu vermeiden.
- Nutzen Sie einen Plastiksack um eventuell mit Feinstaub kontaminiertes Zubehör zu transportieren und an einem geeigneten Ort zu Reinigen.

7 Wartung - Instandhaltung

7.1 Wartungsplan

mindestens 1 x im Jahr

Der Hersteller oder aber ausreichend geschultes Personal, müssen mindestens 1 x im Jahr eine komplette Kontrolle des Gerätes durchführen.

Hierbei ist der Zustand der Filter, die relative Wirksamkeit von Filtration und die korrekte Funktion der Strömungsgeschwindigkeit zu prüfen.

Nach der Benutzung:

Generell sollten die Filterelemente nach jeder Nutzung geprüft und gereinigt werden, bei starken Verschmutzungen muss das Filterelement komplett getauscht werden. Achten Sie darauf das Sie eventuell gefährliche Feinstäube NICHT nach der Arbeit im Gerät belassen sondern zur eigenen Sicherheit entnehmen und den gesetzlichen Anforderungen entsprechend entsorgen.

H Klasse Geräte müssen nach folgenden Vorschriften einwandfrei funktionieren.
Detail in der technischen Norm CEI EN 60335 2 69:2006 09 Page 54 dargelegt
von 109, Randnr AA.22.201.2.

7.2 Wartung

Bei der Wartung ist eine ausreichend Schutzkleidung zu tragen

7.2.1 Entfernen des Schmutzfangsackes (Papier oder Plastik) (s.h bebilderte Dokumentation)

Folgendes Sie folgenden Anweisungen, und achten Sie beim öffnen des Gerätes auf möglichst wenig Verwirbelungen und Wind um das Material nicht zu verwirbeln.

1. Aktivieren Sie den Filterrüttler (Ansatz 4.5);
2. Schalten Sie den Sauger aus und warten sie 1-2 Minuten bis sich der Staub im inneren abgesetzt hat.
3. Öffnen Sie die Verschlussclasp und entfernen Sie langsam den Motorkopf
4. Setzen Sie den Motorkopf in einer sicheren Lagerungsposition ab
5. Entfernen Sie langsam den Filtersack vom Saugstutzen
6. Schließen Sie den Beutel mit der Öffnungssicherung
7. Wenn mit gefährlichen Stäuben gearbeitet wird, ist ein spezieller Filtersack zu verwenden(Absatz 7.2.2);
8. Entsorgen Sie das gesaugte Material nur an dafür zugelassene Stellen bzw. Deponien
9. Der Neue Filter muss nach dem einsetzen sauber im Inneren anliegen und darf nicht beschädigt sein.
10. Setzen Sie den Saugkopf wieder auf den Behälter und verschließen Sie Ihn mit den Hacken. Achten Sie darauf, dass der Motorkopf sauber auf dem Saugerbehälter aufsitzt.

7.2.2 Reinigung und Wechsel des Faltefilters

Führen Sie folgende Schritte durch und achten Sie darauf, dass der gesaugte Staub nicht aufgewirbelt wird.

1. Aktivieren Sie den Filterrüttler (Ansatz 4.5);
2. Öffnen Sie die Verschlussclasp und entfernen Sie langsam den Motorkopf
3. Entfernen Sie langsam den Filtersack vom Saugstutzen
4. Setzen Sie den Motorkopf in einer sicheren Lagerungsposition ab
5. Legen Sie den Motorkopf auf die Seite um problemlos an den Faltenfilter gelangen zu können
6. Entfernen Sie die Stützscharnieren des Fixierdeckels, und ziehen Sie den Filter von der Aufnahme herunter

7. Nachdem Sie den Filter entnommen haben kann dieser durch einen neuen ersetzt werden, sollten Sie einen auswaschbaren Filter verwenden, muss dieser vor erneuter Nutzung absolut trocken sein.
8. Achten Sie beim Wiedereinbau auf festen Sitz des Filters und der Stützscheibe, überdrehen Sie die Fixierschraube nicht da ansonsten Beschädigungen am Haltesystem hervorgerufen werden können.
11. Achtung: Verwenden Sie keine Filtereinsätze die nicht konform mit folgender Norm sind (konform mit IEC 60335 2 69 A2 H Klasse Nutzung);

7.2.3 Leeren des Saugerbehälters bei fixiertem Fahrgestell

1. Schalten Sie den Staubsauger vollständig aus und warten Sie einige Minuten bis der Staub sich im inneren gelegt hat, dann können Sie den Motorkopf vom Tank entfernen.
2. Entsorgen Sie noch eventuell vorhandene Reste aus dem Tank entsprechend den örtlichen gesetzlichen Anforderungen.
3. Reinigen Sie die den Dichtrand des Behälters und den inneren Teil des Tanks bevor Sie den Motorkopf wieder aufsetzen und das Gerät in Betrieb nehmen.
4. Entfernen Sie vor der Tankentleerung den
5. Achten Sie beim entleeren des Tankes und anheben auf festen Stand

8 Problemlösungen

Problem	Lösung 1	Lösung 2
Motor startet nicht	Prüfen Sie ob der Ein- Ausschalter aktiviert ist	Prüfen Sie die Stromzuleitung
Motor startet nicht im AUTO Modus	Schaltet steht nicht auf AUTO	Prüfen Sie ob das Werkzeug korrekt in der Steckdose sitzt
		Prüfen Sie ob das Werkzeug direkt am Stromanschluss funktioniert
Warn LED leuchtet	Einer oder mehrerer Filter sind verstopft	Aktivieren Sie das Filterreinigungssystem
Keine Saugkraft (Trockensaugen)	Reinigen Sie alle Filter	Aktivieren Sie das Filterreinigungssystem
Keine Saugkraft (Nasssaugen)	Tank ist voll muss entleert werden	Schwimmerhalter prüfen

9 Weitere Hinweise

9.1 Entsorgung

Sollte das Gerät unbrauchbar sein entsorgen Sie das Gerät nicht im Hausmüll. Kontaktieren Sie unseren Service um das Gerät bei Ihnen zur Entsorgung dem Gesetz entsprechend abholen zu lassen. Sie können sich auch an Ihre Gemeinde oder Kommune wenden, die das Gerät in einer Sammelstelle entsorgt.

9.2 Garantie

Alle unsere Geräte wurden sorgfältigen Prüfungen unterzogen. Die Garantie deckt gemäß den herrschenden Vorschriften Fabrikationsfehler (mindestens 12 Monate) ab. Wird Gerät oder Zubehör für Reparatur eingereicht, muss eine Kopie der Quittung beigelegt werden. Innerhalb der Garantiezeit werden alle Funktionsfehler durch unseren Kundendienst beseitigt, die nachweisbar, trotz ordentlicher Behandlung entsprechend unserer Bedienungsanleitung auf Materialfehler zurückzuführen sind. Die Garantie erfolgt in der Weise, dass mangelhafte Teile nach unserer Wahl unentgeltlich instandgesetzt oder durch einwandfrei Teile ersetzt werden. Ersetzte Teile gehen in unser Eigentum über. Durch die Instandsetzung oder Ersatz einzelner Teile wird die Garantiezeit weder verlängert noch wird neue Garantiezeit für das Gerät aktiviert. Für eingebaute Ersatzteile läuft keine eigene Garantiefrist. Wir übernehmen keine Garantie für Schäden und Mängel an Geräten oder deren Teile, die durch übermassige Beanspruchung, unsachgemäße Behandlung und Wartung auftreten. Das gilt auch bei Nichtbeachtung der Bedienungsanleitung sowie bei Einbau von Ersatz- und Zubehöerteile, die nicht in unserem Programm aufgeführt sind. Beim Eingreifen oder Veränderungen an dem Gerät durch Personen, die hierzu nicht von uns ermächtigt sind, erlischt der Garantieanspruch. Die Garantie bezieht sich nicht auf die Teile die durch eine natürliche Abnutzung verschleiben werden.

**BEI UNNOTIGER ODER UNBERECHTIGTER INANSPRUCHNAHME
UNSERES KUNDENDIENSTES GEHEN DIE DAMIT VERBUNDENEN KOSTEN ZU IHREN LASTEN.**

Der Staubsauger wurde getestet nach angegebenen IEC / EN 60335 2 69 Normen einschließlich Anhang AA. Alle Anforderungen wurden erfüllt für die Nutzung in der Staubklasse H.

9.4 Technische Daten:

Model	KRONOS PF-ESM	ZEUS PF-ESM	DOMUS IR-ESH
Klassifikation	M	M	H
Spannung	110V - 220-240V	110V - 220-240V	110V - 220-240V
Frequenz	50-60HZ	50-60HZ	50-60HZ
Absicherung	16 A	16 A	16 A
Anzahl der Motoren	1	1	2
Motorsystem	Silenced two stage motor	Silenced two stage motor	Silenced two stage motor
Motorkühlungsart	By pass	By pass	By pass
Leistung	1200W (max 1400W)	1200W (max 1400W)	2000W (max 2400W)
Gesamtanschlusswert	2000W	2000W	2000W (to use with 1 vacuum motor only switch ON)
Gesamtleistungsaufnahme	3200W (max 3400W)	3200W (max 3400W)	3000W (max 3200W)
Säulenunterdruck	23,6 kPa / 2400 mmH2Os	21,6 kPa / 2200 mms H2O	22 kPa / 2240 mms H2O
Luftmenge	54 l/s-194,40 mq/h	53 l/s - 190,80 mq/h	108 l/s - 388,80 mq/h
Filteralarm	Light signal	Light signal	Light signal
Lautstärke	87 dB LWA	87 dB LWA	86 dB LWA
Zuleitungslänge	m 7,50	m 7,50	m 7,50
Leitungstyp	H05VV-F 3x1,5	H05VV-F 3x1,5	H05VV-F 3x1,5
Sicherheitstyp	IPX 4	IPX 4	IPX 4
Behältergröße	35 lt	50 lt	78 lt
Saugmenge Trocken	18 lt	21 lt	35 lt
Saugmenge Nass	20 lt	35 lt	48 lt
Länge	45 cm	62 cm	62 cm
Breite	45 cm	51 cm	51 cm
Höhe	60 cm	85 cm	99 cm
Gewicht	9 kg	15 kg	26 kg

9.5 Zubehör

Originalteile garantieren eine lange Lebensdauer Ihres Gerätes.
In folgender Tabelle erhalten Sie einen Überblick über die verfügbaren Filterelemente und Zubehöre

Model	KRONOS PF-ESM	ZEUS PF-ESM	DOMUS IR-ESH
Papierfilter KIT Inhalt 10 Stck f. Feinstäube	5.212.0048	5.212.0048	5.212.0048
Plastik Sicherheistfilter Inhalt 10 Stck.	6.205.0106	6.205.0106	6.205.0107
Falten- Langzeitfilter	3.752.0046	3.752.0046	3.752.0194
Geschlossener Filter	-	-	5.509.0039
Saugschlauch 4 mtr.	5.209.0127	5.209.0127	5.209.0127
Schlauchkupplung (Tankseite)	3.754.0047	3.754.0047	3.754.0047
Schlauchkupplung (Zubehörseite)	3.754.0046	3.754.0046	3.754.0046
Haltegriff gebogen	3.753.0104 kit	3.753.0104 kit	3.753.0104 kit
Verchromte Verlängerungen	3.753.0104 kit	3.753.0104 kit	3.753.0104 kit
Zubehörhalter	3.754.0185 – 300 mm	3.754.0185 – 300 mm	3.754.0083 – 400 mm
Bodenbürste	3.754.0169 – 300 mm	3.754.0169 – 300 mm	3.754.0084 – 400 mm
Nassreinigungsset	3.754.0170 – 300 mm	3.754.0170 – 300 mm	3.754.0085 – 400 mm
Fugendüse	3.754.0048 – d. 40 mm	3.754.0048 – d. 40 mm	3.754.0048 – d. 40 mm
Rundbürste	3.754.0049 – d. 40 mm	3.754.0049 – d. 40 mm	3.754.0049 – d. 40 mm

9.6 CE Erklärung und Konformität

9.6 EC declaration of conformity



The underwrite Company:

Lavorwash Spa

Via J.F. Kennedy, 12

46020 PEGOGNAGA (MN) – Italy

Declares under its responsibility that the machine

PRODUCT: Wet & Dry cleaner

MODEL TYPE: KRONOS PF-ESM

MODEL TYPE: ZEUS PF-ESM

MODEL TYPE: DOMUS IR-ESH

are conforming to the normative:

EN 60335-2-69 ANNEX AA

EN 60335-1:2002 + A1:2004 + A11:2004 + A2:2006 + C1:2006 + A12:2006 + C11:2007 + A13:2008, EN 60335-2-2:2003 + A1:2004 + A2:2006, EN 60335-2-69:2003 + A1:2004, EN 50366:2003 + A1:2006, EN55014-1:2006, EN 55014-2:1997 + A1:2001, EN 61000-3-2:2006, EN 61000-3-3:1995 + A1:2001 + A2:2005

Are conforming to European Directives:

97/37/EC, 2006/42/EC, 2006/95/EC, 2004/108/EC, 2002/95/EC, 2002/96/EC

Pegognaga, 01 luglio 2009

Giancarlo Lanfredi - Direttore Generale

A handwritten signature in black ink, appearing to read 'dan', is written over the printed name 'Giancarlo Lanfredi'.



Zentralkundendienst Deutschland

pro)SALES GmbH

Abt: SERVICE

Ferdinand Porsche Straße 16

63500 Seligenstadt

Phone (0 61 82) 99387-0

Fax (0 61 82) 99387-20

Internet: www.pro-sales.info